

LAPS/50/2023, 15.11.2023

Lapsiasiavaltuutetun lisälausunto eduskunnan sosiaali- ja terveystieteiden valiokunnalle hallituksen esityksestä laiksi toimeentulotuesta annetun lain 7 a §:n muuttamisesta

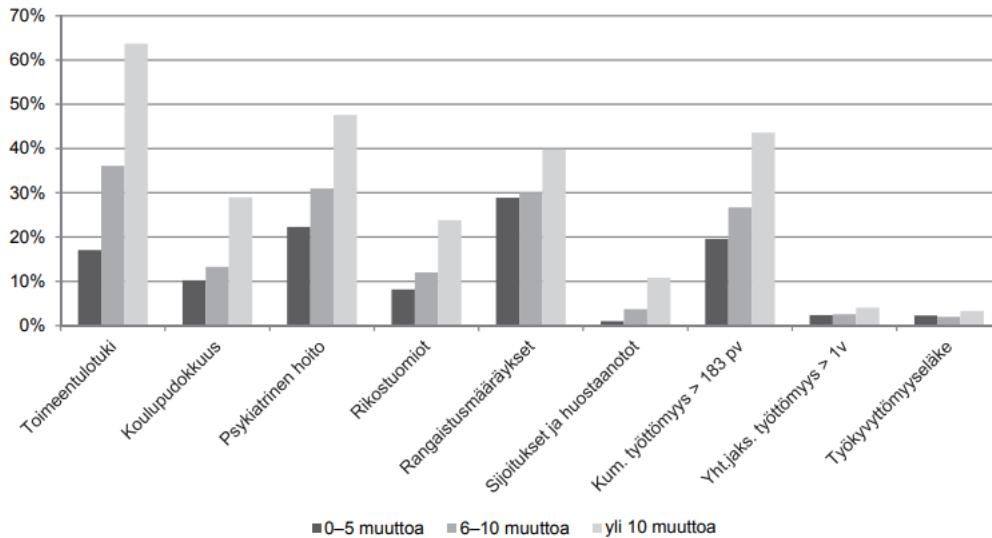
Viite Sosiaali- ja terveystieteiden valiokunta keskiviikko 15.11.2023 klo 12.00 / HE 58/2023 vp / Asiantuntijapyyntö

Aiemmin 14.11.2023 sosiaali- ja terveystieteiden valiokunnalle kyseessä olevasta hallituksen esityksestä (HE 58/2023 vp) toimitetun lausunnon lisäksi lapsiasiavaltuutettu haluaa saattaa valiokunnan tietoon tutkimustuloksia koskien yhteyttä, joka on havaittu toistuvien muuttojen ja nuoren aikuisen hyvinvoinnin ongelmien välillä.

Suomi nuorten kasvuympäristössä - 25 vuoden seuranta vuonna 1987 Suomessa syntyneistä nuorista aikuisista -tutkimuksessa (Ristikari ym. 2016, s. 84–85)¹ vuonna 1987 syntyneiden muuttoja mitattiin heidän seuranta-aikana, vuosina 1987–2012 tapahtuneina muuttoker-toina. Muutot olivat siten tapahtuneet joko lapsuuden tai nuoruuden aikana, kuitenkin ennen 25 vuoden ikää.

Väestörekisterikeskukselta asumishistoria saatiin 59 319:lle kohortin henkilölle (99,7 %). Enemmistö kohortista (52,7 %) oli seuranta-aikana muuttanut korkeintaan viisi kertaa, 6–10 kertaa muuttaneiden osuus on 34,7 prosenttia ja yli kymmenen kertaa muuttaneiden osuus 12,6 prosenttia.

Muuttojen ja hyvinvointiongelmien välillä havaittiin positiivinen lineaarinen yhteys (kuvio 59).



Kuvio 59. Hyvinvointiin liittyvien ongelmien osuuksia eri muuttoryhmissä syntymäkohortin 1987 henkilöillä.

Toimeentulotuki. Toimeentulotukea oli saanut korkeintaan viisi kertaa muuttaneista 17,1 prosenttia (naiset 16,4 %, miehet 17,5 %) ja 6–10 kertaa muuttaneista 36,1 prosenttia (naiset 34,8 %, miehet 37,6 %). Yli 10 kertaa muuttaneista selvästi useampi, 63,7 prosenttia (naiset 62,3 %, miehet 65,8 %), oli saanut toimeentulotukea.

Koulupudokkuus. Vailla peruskoulun jälkeistä tutkintoa niistä kohortin henkilöistä, joiden asumishistoria on tiedossa, oli seuranta-ajan lopussa 13,7 prosenttia (naiset 11,0 %, miehet 16,2 %). Koulupudokkuus jakautuu muuttojen mukaan siten, että alle viisi kertaa muuttaneista koulupudokkaita oli 10,2 prosenttia (naiset 7,6 %, miehet 12,2 %), 6–10 kertaa muuttaneista 13,3 prosenttia (naiset 9,9 %, miehet 17,3 %), kun eniten, yli 10 kertaa muuttaneista oli vailla peruskoulun jälkeistä tutkintoa seuranta-ajan lopussa 29 prosenttia (naiset 24,4 %, miehet 35,8 %).

Mielenterveyden ongelmat. Muuttojen määrä oli myös yhteydessä vuonna 1987 syntyneiden mielenterveyden osoittimiin. Vähintään yksi käynti psykiatrisessa erikoissairaanhoidossa tai psyykenlääkkeen osto oli enintään viisi kertaa muuttaneilla 22,3 prosentilla (naiset 26,2 %, miehet 19,4 %), 6–10 kertaa muuttaneilla 31,0 prosentilla (naiset 35 %, miehet 26,3 %) ja yli kymmenen kertaa muuttaneilla 47,6 prosentilla (naiset 51,4 %, miehet 42,2 %).

Rikollisuus. Tuomioistuimen langettamia tuomioita oli vähiten muuttaneista 6,0 prosentilla (naiset 1,3 %, miehet 9,5 %), 6–10 kertaa muuttaneista 9,2 prosentilla (naiset 2,9 %, miehet

16,8 %) ja yli 10 kertaa muuttaneista 18,9 prosentilla (naiset 9,2 %, miehet 33,0 %). Lievempiä rangaistusmääräyksiä oli vähiten muuttaneilla 28,9 prosentilla, 6–10 kertaa muuttaneilla 30 prosentilla (naiset 16,6 %, miehet 46,0 %) ja yli 10 kertaa muuttaneilla 39,8 prosentilla (naiset 25,5 %, miehet 60,6 %).

Lastensuojelun tarve. Syntymäkohortin 0-5 kertaa muuttaneista henkilöistä kodin ulkopuolelle sijoitettuna oli ollut 1 prosentti ja 6-10 kertaa muuttaneista 3,7 prosenttia. Kaikista yli 10 kertaa muuttaneista henkilöistä 10,8 prosenttia oli lapsuudessa tai nuoruudessa ollut sijoitettuna kodin ulkopuolelle.

Työttömyys. Lyhyet työttömyysjaksot ovat hyvin yleisiä nuorilla. Pidempiä työttömyysjaksoja tarkasteltaessa nähdään, että vähän muuttaneilla kumulatiivisesti vähintään puoleen vuoteen kasvanut työttömyys oli 19,6 prosentilla (naiset 16,7 %, miehet 21,7 %), 6–10 kertaa muuttaneilla 26,7 prosentilla (naiset 23,6 %, miehet 30,4 %) ja yli kymmenen kertaa muuttaneilla 43,6 prosentilla (naiset 39,5 %, miehet 49,7 %). Vähintään vuoden yhtäjaksoinen työttömyys oli vähän muuttaneilla 2,4 prosentilla (naiset 1,3 %, miehet 3,2 %), 6–10 kertaa muuttaneilla 2,6 prosentilla (naiset 1,6 %, miehet 3,8 %) ja yli 10 kertaa muuttaneilla 4,1 prosentilla (naiset 2,7 %, miehet 6,1 %) kohortin henkilöistä.

Työkyvyttömyys. Työkyvyttömyyseläkepäätösten jakautuminen muuttojen määrän mukaan poikkesi aiemmista siten, että 6–10 kertaa muuttaneista hieman harvempi (2,0 %; naiset 2,1 %, miehet 1,8 %) oli saanut työkyvyttömyyspäätöksen kuin vähän muuttaneista (2,3 %; naiset 2,4 %, miehet 2,2 %). Eniten, yli kymmenen kertaa muuttaneista, päätöksen oli saanut 3,3 prosenttia (naiset 3,2 %, miehet 3,3 %).

Teoksessa Ristikari ym. 2016 (s. 85) todetaan, että "[m]uuttojen määrän yhteydet hyvinvointitekijöihin tuovat esiin, että runsas muutto on kuormittava tekijä lapsen ja nuoren hyvinvoinnille. Selitystä tähän voi hakea esimerkiksi siitä, että asuinpaikan muuttaminen merkitsee myös kasvuympäristön muuttumista, kaveripiirin katoamista, vanhempien tukiverkostojen muuntumista, päivänkodin tai koulun vaihtumista, harrastusporukan muuttumista tai katoamista sekä uusia fyysisiä puitteita. Paikkakuntaa muuttaneita lapsiperheitä ei välttämättä tueta erikseen. Mahdollisia ovat myös tietokatkokset, kun viranomaisilla olevaa tietoa ei välitetä eteenpäin. Aineiston pohjalta palvelujärjestelmän kehittämiseksi voikin esittää kysymyksen, miten tunnistaa nykyistä paremmin paljon muuttavien lasten ja nuorten ja heidän perheidensä tuen tarpeet riittävän ennakoivasti."

Kuten edellä esitetystä voidaan havaita, lukuisten muuttojen vaikutukset voivat kohdistua kielteisesti useisiin pääministeri Orpon hallitusohjelman tavoitteisiin. Edellä todetun perusteella lapsiasiavaltuutettu katsoo, että nyt esitetyn toimeentulotuesta annetun lain 7 a §:n muutoksen vaikutuksia lapsiperheiden ja nuorten muuttoihin ja runsaiden muuttojen kielteinen vaikutus lasten ja nuorten hyvinvointiin tulisi lainsäädännön muutoksessa ottaa huomioon.

Jyväskylässä 15.11.2023

Elina Pekkarinen
lapsiasiavaltuutettu

¹ Ristikari, Tiina; Törmäkangas, Liisa; Lappi, Aino; Haapakorva, Pasi; Kiilakoski, Tomi; Merikukka, Marko; Hautakoski, Ari; Pekkarinen, Elina; Gissler, Mika (2016) Suomi nuorten kasvuympäristössä -tutkimuksessa - 25 vuoden seuranta vuonna 1987 Suomessa syntyneistä nuorista aikuisista -tutkimuksessa. Nuorisotutkimusseura & Nuorisotutkimusverkosto, Terveiden ja hyvinvoinnin laitos.
https://www.nuorisotutkimusseura.fi/images/julkaisuja/suomi_nuorten_kasvuympariston_a.pdf